

# Wat zit er in de kast?

## Determineren van vleermuizen in vleermuiskasten

Deze veldkaart is bedoeld voor het determineren van vleermuizen in vleermuiskasten, zonder deze kasten te openen. Dit is mogelijk bij platte kasten en bij bolle kasten met een brede invliegopening aan de onderzijde van de kast. Bij deze kasten kun je met een sterke zaklamp de vleermuizen zien, eventueel met behulp van een verrekijker of zoomlens.

Op deze veldkaart wordt ingegaan op het herkennen van de meest voorkomende soorten of, als een precieze determinatie niet mogelijk is, van soortgroepen.

Bij de moeilijker te determineren soorten wordt bij de beschrijving aanbevolen foto's te maken. De laatste pagina van de zoekkaart beschrijft technieken om dit te doen zonder de dieren te veel te verstoren. Veel succes met de kastencontrole!



### Gewone dwergvleermuis (*Pipistrellus pipistrellus*)

- Kleine vleermuis.
- Relatief korte oren met ronde top en korte tragus. Oren steken meestal niet ver buiten het profiel.
- Vrijwel zwarte armen, oren en snoet, die samen sterk aftekenen tegen de omliggende vacht: *zwart masker*.
- Rugvacht bruin / roodbruin. Buikvacht: bruin / geelbruin. De buikvacht is meestal iets lichter dan de rugvacht.
- NB: door lamp- of flitslicht kan de buikvacht lichter lijken dan deze werkelijk is.

### Ruige dwergvleermuis (*Pipistrellus nathusii*)

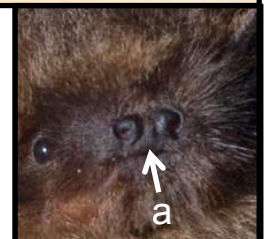
- Kleine vleermuis.
- Relatief korte oren met ronde top en korte tragus. Oren steken meestal niet ver buiten het profiel.
- Grijsbruine armen, oren en snoet, die samen weinig aftekenen tegen de omliggende vacht. *Geen duidelijk masker*.
- Rugvacht bruin / grijsbruin. Buikvacht: lichtbruin, geelbruin tot bijna grijswit. De buikvacht is veel lichter dan de rugvacht, vooral laag op de buik.



### Kleine dwergvleermuis (*Pipistrellus pygmaeus*)

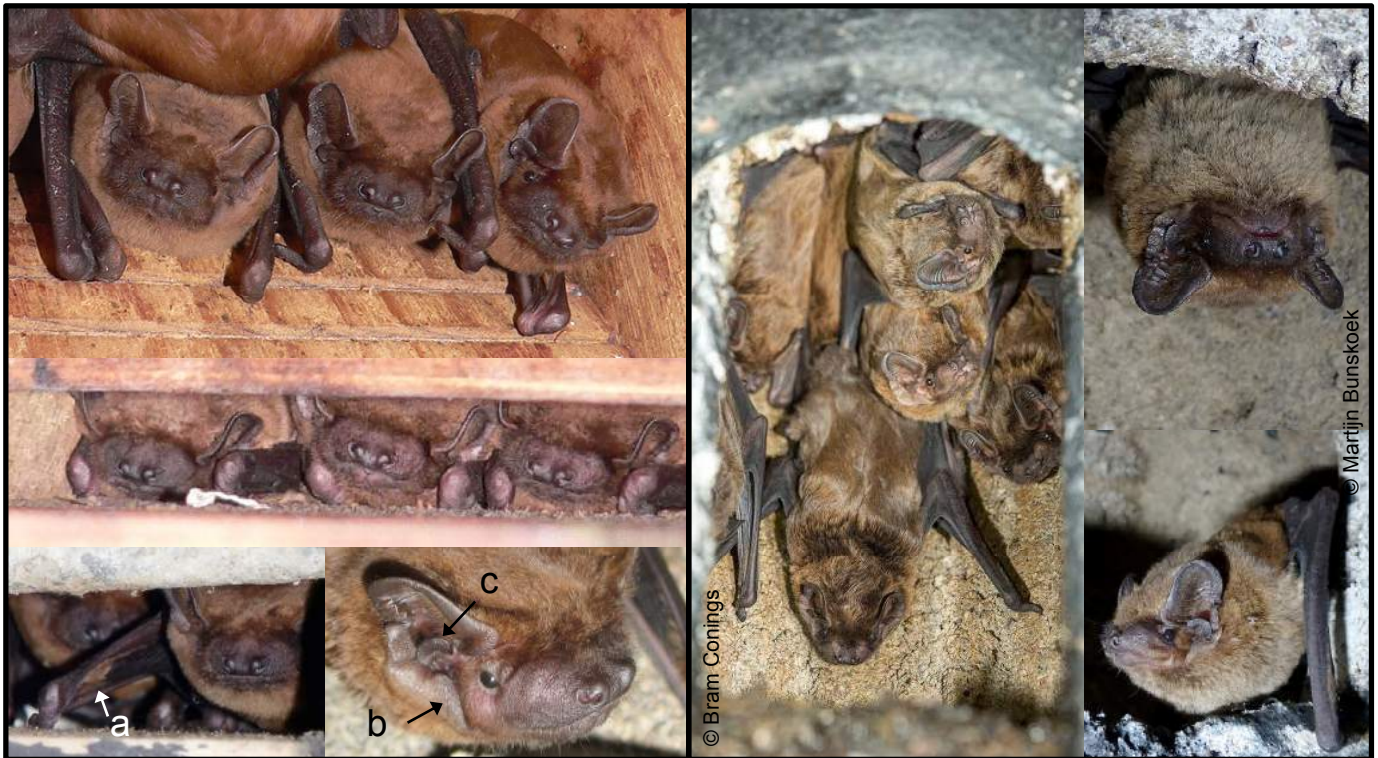
- Kleine vleermuis.
- Korte oren, kleiner en met meer puntige top dan bij gewone en ruige dwergvleermuis.
- Vaak met een opvallende ribbel tussen de neusgaten (zie a.)
- Snoet en huid rond ogen vaak meer bruin/roze dan bruin/zwart.

- In NL zeldzaam in vleermuiskasten.
- Onderscheid met andere dwergvleermuizen is moeilijk.
- Waarneming altijd documenteren met fotobewijs.



# Wat zit er in de kast?

## Determineren van vleermuizen in vleermuiskasten



### Rosse vleermuis (*Nyctalus noctula*)

- Grote vleermuis.
- Dikke armen. Soms beharing langs de arm zichtbaar (a).
- Korte ronde oren, met antitragus (b) tot bij de mondhoek en paddenstoelvormige tragus (c).
- Brede, vlezige (onbehaarde) snoet.
- Roodbruine tot koperkleurige vacht. Geen verschil tussen rug en buikvacht. *Gladde vacht. Geen donkere ondervacht.*
- Hangende mondhoeken (chagrijnige look).

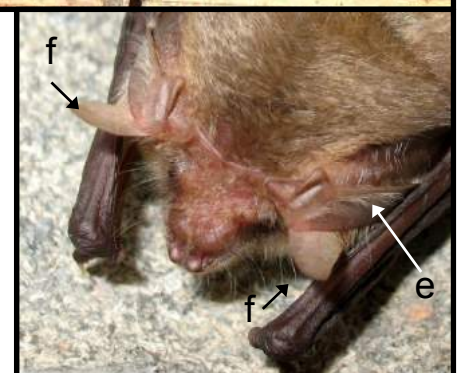
### Bosvleermuis (*Nyctalus leisleri*)

- Middelgrote vleermuis.
- Soms beharing langs de arm zichtbaar (zie rosse vl.muis).
- Korte ronde oren, met antitragus tot bij mondhoek en paddenstoelvormige tragus (zie rosse vleermuis).
- Brede, vlezige onbehaarde snoet.
- Roodbruine vacht, waarbij de buikvacht lichter is dan de rugvacht. Op de kop en in nek en hals *borstelige vacht*, waarbij *donkere ondervacht* zichtbaar is.
- Hangende mondhoeken (chagrijnige look).
- Waarneming altijd documenteren met fotobewijs.



### Gewone grootoorvleermuis (*Plecotus auritus*)

- Middelgrote vleermuis.
- Snoet roze tot bruin, met grote neusgaten op de neus (varkensneusje) en vaak gezwollen neusknobbels (d). Ook bij ogen vaak twee kleinere knobbels zichtbaar.
- Oren in rust meestal opgevouwen onder de armen (e) met alleen de lange en brede tragus zichtbaar (f)
- Indien oren niet opgevouwen dan zeer lange oren zichtbaar (g).
- Rugvacht bruin / grijsbruin, buikvacht geelbruin tot lichtgrijs.



# Wat zit er in de kast?

## Determineren van vleermuizen in vleermuiskasten

### Myotis-soorten

Myotis-soorten zijn in eerste instantie te herkenning aan:

- grijswitte tot witte buikvacht.
- bruine tot bruingrijze rugvacht.
- middellange tot lange oren met een ronde top.

Hoewel vaak van een afstand niet eenvoudig, zijn de soorten verder te onderscheiden op de onderstaande kenmerken:

#### Baardvleermuis / Brandts vleermuis (*M. mystacinus* / *brandtii*)

- Kleine vleermuis.
- Lange oren, meestal duidelijk buiten profiel stekend.
- Zwarte oren, zwarte snoet.
- Relatief dunne zwarte armen.

Onderscheid tussen baard- en Brandts vleermuis is op zicht onvoldoende mogelijk.

#### Meervleermuis (*M. dasycneme*)

- Middelgrote vleermuis.
- Roze tot bruine snoet met grote knobbels rond neusgaten.
- Lange bruine oren, meestal duidelijk buiten profiel stekend.
- Dikke bruine armen / polsen.

#### Watervleermuis (*M. daubentonii*)

- Kleine vleermuis.
- Roze tot bruine snoet.
- Middellange bruine oren.
- Dunne, bruine armen.

#### Franjestaart (*M. nattereri*)

- Middelgrote vleermuis, zeer witte buik.
- Roze snoet met brede neuspunt.
- Lange lichtroze (vleeskleurige) oren, met aders zichtbaar. Oren wippen aan uiteinde duidelijk op (schoenlepel of ski-punt).
- Oren in rust vaak evenwijdig aan de snoet.

### Fotobewijs

Myotis soorten zijn (relatief) zeldzaam in platte vleermuiskasten. Documenteer je waarneming altijd met foto's als bewijs.



# Wat zit er in de kast?

## Foto's maken van een vleermuis in een platte kast

Soms is het wenselijk een foto te maken van een vleermuis in een vleermuiskast. Bijvoorbeeld als bewijsmateriaal, voor nadere determinatie of omdat er zoveel vleermuizen in zitten dat je ze rustig thuis wilt natellen.

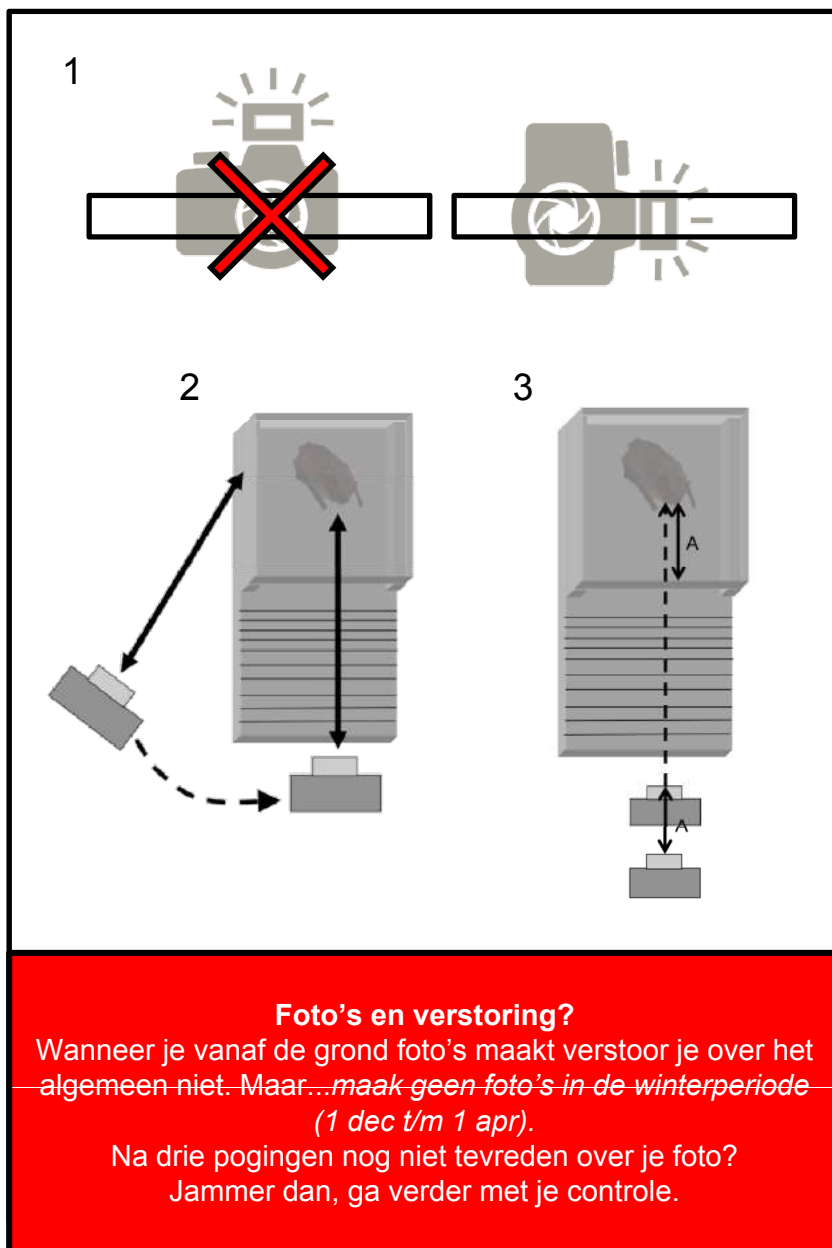
Het maken van een foto zonder de kast open te maken is niet eenvoudig maar ook niet onmogelijk. De meeste foto's op deze veldkaart werden op die manier gemaakt. Hieronder en hiernaast vind je tips voor het maken van zo'n foto:

1. Zorg er voor dat de lens en flitser in één lijn met de opening van de kast staan. Anders blijft de binnenzijde van de kast donker.

Met een spiegelreflex en iemand die bij schijnt kun je scherp stellen op de vleermuis. Als je alleen bent, of je hebt een camera met autofocus, kun je met de volgende technieken toch een voldoende goede foto maken:

2. Kijk hoe diep de vleermuis in de kast zit en stel op dezelfde hoogte scherp op de buitenkast van de kast. Hou de autofocus ingedrukt en beweeg het foto toestel onder de kast. Druk door om de foto te maken.
3. Schat hoe ver de vleermuis boven de onderzijde van de kast zit (afstand A). Stel scherp op de onderzijde van de kast en hou de autofocus ingedrukt. Beweeg het foto toestel over afstand A naar boven en maak de foto.

Gebruik *bij voorkeur* een kleine diafragma-opening, dan is de kans op een scherpe foto groter. Je hebt dan wel vaker een fellere flits nodig.



### Colofon

De veldkaart is gemaakt door Erik Korsten (Bureau Waardenburg), in opdracht van de Zoogdierversening.

Tekst en foto's: Erik Korsten, tenzij hierna anders vermeld:

Kleine dwergvleermuis en baard-/Brandts vleermuis: Jeroen van der Kooij. Bosvleermuis (links): Bram Conings. Bosvleermuis (rechts): Martijn Bunskoek. Franjestaart: Keith Cohen. Watervleermuis: Bernadette van Noort.

De veldkaart is gemaakt ter ondersteuning van de vleermuiskastendatabase: [www.vleermuiskasten.nl](http://www.vleermuiskasten.nl)

en is gefinancierd door de volgende gemeenten:

Amersfoort, Bergen (NH), Ede, Eindhoven, Groningen, Purmerend, Tilburg, Utrecht en Zoetermeer.

